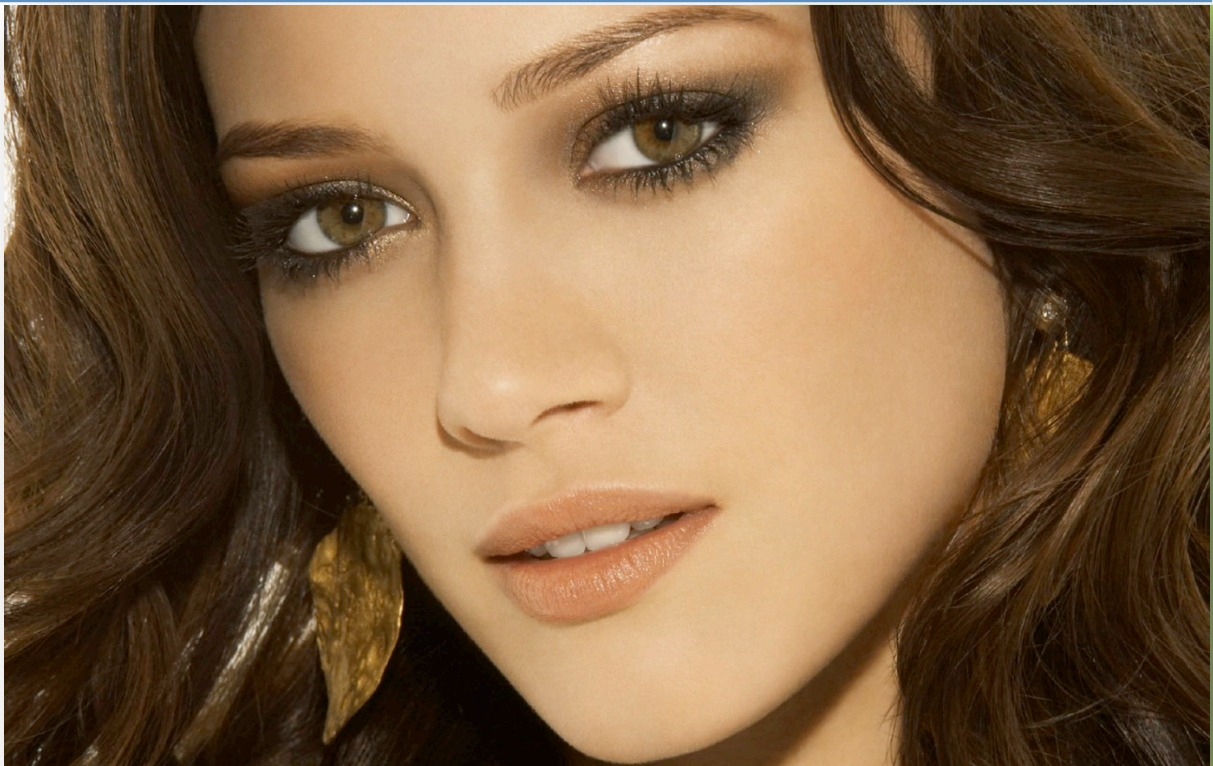


2011

# COMBLEMENT DES RIDES



Par le Dr Bernard COHEN

©2011 [medecin-esthetique-paris.com](http://medecin-esthetique-paris.com)

Secrétariat : 01 69 20 66 36

01/01/2011

## Sommaire

COMBLEMENT DES RIDES.....	3
LES PRODUITS .....	3
L'ACIDE HYALURONIQUE.....	3
LES INDICATIONS de l'injection d'Acide hyaluronique : .....	3
CONTRE-INDICATIONS de l'injection d'acide hyaluronique : .....	3
LA SEANCE D'INJECTION D'ACIDE HYALURONIQUE .....	4
LE RADIESSE (HYDROXYLAPATITE DE CALCIUM).....	5
LES ZONES.....	6
LE TRAITEMENT DES VOLUMES .....	8
VISAGE JEUNE ET VISAGE ÂGE .....	8
PRODUITS.....	9
TECHNIQUE .....	9
RESULTAT .....	10
ATROPHIE - HYPERTROPHIE.....	11
LE BUT : RETROUVER UNE HARMONIE.....	12

# COMBLEMENT DES RIDES

## LES PRODUITS

### L'ACIDE HYALURONIQUE

Le produit le plus utilisé aujourd'hui en médecine esthétique, est l'acide hyaluronique, qui apparaît comme un produit très sûr et très maniable. L'acide hyaluronique est fabriqué par l'organisme, c'est en effet un composant naturel et très important de la peau, qui assure son hydratation et donc sa souplesse.

A 20 ans, la peau totalise 25 mg d'acide hyaluronique pour 100 g de peau, tandis qu'à 50 ans, elle en a perdu la moitié, c'est la raison pour laquelle, grâce à ses qualités, il donne au visage un aspect plein et rebondi; En diminuant avec l'âge, les joues et les pommettes se creuseront, les rides vont apparaître en modifiant ainsi l'harmonie du visage.

La technologie actuelle permet d'utiliser cet acide obtenu de façon synthétique comme produit de comblement résorbable, lorsqu'on l'injecte sous les rides; Résorbable, c'est à dire que ce produit ne restera pas définitivement en place, sa durée de vie se situe entre

Il peut aussi être utilisé comme traitement préventif, qui hydratera la peau et empêchera la formation de rides.

La sécurité est maximum avec ce produit, si bien qu'aucun test n'est nécessaire, le risque allergique étant exceptionnel, et les effets secondaires très rares.

### LES INDICATIONS de l'injection d'Acide hyaluronique :

- Combler les rides, aussi bien fines que profondes ;
- Remodeler le visage et en adoucir les contours ;
- Repulper les lèvres, en les réhydratant en profondeur ;
- Réhydrater la peau et le revitaliser ;
- Prévenir l'apparition de rides et ridules.

Le résultat est immédiat, naturel et la peau conserve toute sa souplesse.

### CONTRE-INDICATIONS de l'injection d'acide hyaluronique :

- Grossesse ;
- Hypersensibilité à l'acide hyaluronique ;
- Maladies auto immunes ;
- Affections du système immunitaire ;
- Herpès en poussée ;
- Précautions : Il faut éviter de prendre de l'aspirine, des anti-inflammatoires ou des anti-coagulants, la semaine précédant les injections d'acide hyaluronique.

Après les injections, il faudra éviter de s'exposer à des températures extrêmes, notamment sauna, UV, soleil.

## **LA SEANCE D'INJECTION D'ACIDE HYALURONIQUE**

Elle se déroule au cabinet médical et dure de 20 minutes à 1 heure, selon la zone ou les zones à traiter.

Il existe pour chaque produit des concentrations et une réticulation (procédé destiné à faire durer l'acide hyaluronique plus longtemps dans la peau en ralentissant sa dégradation) différentes, selon que le produit sera destiné à reconstituer un volume, combler une ride moyenne ou profonde ou lisser des ridules superficielles.

Dans certains cas, une anesthésie locale peut être utilisée, ou même une simple crème anesthésiante, mais dans tous les cas, la séance doit rester confortable pour le patient.

L'injection d'acide hyaluronique sera faite au moyen d'une aiguille très fine ou à l'aide d'une canule à bout mousse pour ne pas traumatiser les tissus, de nouvelles aiguilles de ce type viennent d'être commercialisées et permettent d'injecter avec des canules souples, très fines, et donc très peu traumatisantes pour les tissus, garantissant ainsi des suites toujours plus simples.

La technique utilisée sera, selon les cas, une injection d'acide hyaluronique en nappage, en éventail, point par point en rétro traçante.

Après l'injection d'acide hyaluronique, une crème à l'arnica est appliquée et permet un massage doux de la région qui vient d'être injectée, afin d'homogénéiser le produit et de parfaire l'aspect naturel; Enfin un pack glacé sera appliqué pendant quelques instants pour éviter le risque de formation d'hématomes.

Les résultats sont immédiats, la correction est "en direct", le ou la patiente pouvant apprécier la correction en temps réel, en effet avec ce produit, il n'est pas nécessaire de sur corriger et la quantité de produit injectée est celle qui restera.

L'aspect est naturel, et la souplesse de la peau est conservée. Au fur et à mesure des différentes séances, l'effet de cumul permettra un résultat optimisé.

Vous pouvez reprendre immédiatement votre vie sociale.

Quelques rougeurs ou de légers œdèmes peuvent apparaître dans les suites immédiates et disparaîtront très rapidement.

Des hématomes, liés à l'utilisation d'une aiguille peuvent survenir, ils sont beaucoup plus rares avec l'emploi de canules souples.

Une crème hydratante sera à appliquer matin et soir, avec un massage très doux et très superficiel, dans les jours qui suivent les injections.

## **LE RADIESSE (HYDROXYLAPATITE DE CALCIUM)**

Le Radiesse est un agent de remplissage réalisé à partir de microsphères d'hydroxylapatite de calcium (CaHA) suspendu dans un gel vecteur à base d'eau.

Il est 100 % bio compatible, et par conséquent tout comme pour l'injection d'acide hyaluronique, aucun test d'allergie n'est nécessaire avant de pratiquer le traitement. Le CaHA et ses composants de calcium et de phosphate sont naturellement produits dans le tissu humain.

Le Radiesse est injecté sous la surface de la peau à l'aide d'une fine aiguille ou d'une canule extra fine à bout mousse, après éventuellement une anesthésie locale en fonction des cas.

Une fois en place, les particules de CaHA forment une charpente qui va soutenir et stimuler la croissance de votre propre collagène.

Les résultats sont là aussi immédiats avec quelquefois une petite rougeur qui disparaîtra rapidement.

Elle donnera un toucher doux et une apparence naturelle à la peau, provoqués par la fabrication croissante de son propre collagène présent dans le corps.

Parce que Radiesse est bio dégradable, il se décomposera progressivement dans le temps et sera naturellement et en toute sécurité absorbé par le corps.

Les résultats durent longtemps, variables selon les zones, jusqu'à 18 mois ou plus, mais ne sont pas permanents, comme pour l'acide hyaluronique, car il s'agit d'un produit résorbable, mais d'une durée supérieure à la plupart des produits de remplissage résorbables utilisés.

Les résultats souhaités sont obtenus généralement dès la 1ère séance, mais comme pour tous les produits de comblement, une ou plusieurs visites de suivi, à distance peuvent être programmées pour ajuster éventuellement le traitement.

Les principales zones pouvant être traitées avec ce produit :

- Les pommettes ;
- Les sillons naso-géniens ;
- Les contours du bas du visage ;
- Le menton ;
- La correction du nez, même après une rhinoplastie ;
- Les joues ;
- Les plis d'amertume ;
- Le pli mentonnier ;
- La pointe de l'arcade sourcilière ;
- et une indication spéciale : LES MAINS, avec un effet de rajeunissement très naturel et spectaculaire.

## LES ZONES

Les indications les plus fréquentes sont les suivantes :

- Le Front :

Les rides horizontales sont en général bien traitées par le botox, mais dans certains cas de rides très profondes, la toxine botulique seule, ne pourra pas être suffisante et l'utilisation de produits de comblement sera nécessaire, en général, des injections d'acide hyaluronique.

- La Glabellle :

C'est la zone inter sourcilière, qui peut être marquée par des rides verticales légèrement obliques, dans le cas le plus fréquent, mais également par une ride horizontale entre les yeux. Là aussi, le botox est le traitement de choix, car ces rides sont d'origine musculaire, mais il se peut que ces rides soient trop profondes et nécessitent des produits de comblement; En général, on utilisera un acide hyaluronique très fin , de lissage . Pour les rides très profondes, une petite correction à 3 ou 4 semaines est souvent nécessaire.

- Le Sourcil :

La position du sourcil évolue avec l'âge, car la queue du sourcil est projetée en avant par un coussinet graisseux, celui ci se dégradant avec l'âge, la queue du sourcil va tomber, donnant un aspect triste et fatigué. Il faudra lors de la consultation initiale évaluer le bénéfice de l'utilisation de produits de comblement dans ce cas précis, et d'apprécier ce que d'autres techniques médicales, comme l'utilisation de botox, de laser, de peeling pourraient apporter, en sachant qu'il ne s'agit pas ici de chirurgie esthétique qui garde ses indications particulières.

- La Vallée des larmes :

C'est une dépression sous l'œil et c'est une bonne indication pour les produits de comblement, notamment l'injection d'acide hyaluronique. Une anesthésie superficielle à l'aide d'une crème est généralement tout à fait suffisante. Une approche très douce est néanmoins nécessaire en raison de la riche vascularisation de cette zone, surtout en cas de couperose. Il est préférable de traiter cette région en 2 étapes à deux semaines d'intervalle pour plus de sécurité.

- Les Pommettes

L'utilisation des produits de comblement pour remplir les pommettes doit obéir à certaines règles bien précises. Les meilleurs résultats sont obtenus chez les patients avec une région moyenne du visage bien remplie, mais manquant de projection. C'est aussi une bonne option pour les patients avec une bonne structure au niveau malaire, et se plaignant d'une perte de fermeté de la région moyenne de la face. Le fait de redonner une bonne projection à cette région peut donner des résultats très beaux et très naturels, sans avoir à recourir à la chirurgie esthétique. On utilise généralement une technique d'injection rétrograde, suivie d'un léger massage pour donner un aspect naturel et homogène. Le produit sera injecté à différents niveaux de profondeur pour draper la région de façon très naturelle.

- Les Joues

La même méthode que pour les pommettes sera appliquée. Une crème anesthésiante sera, en général suffisante pour pratiquer les injections. Un marquage au crayon "eye-liner" sera effectué en position assise, de même une évaluation sera faite en "pinçant" la peau pour apprécier l'épaisseur et les zones à injecter. Un massage doux sera pratiqué immédiatement.

- Les Sillons Naso géniens

C'est l'une des indications les plus fréquentes des produits de comblement. Il existe des sillons naso géniens profonds et d'autres plus superficiels. Certains sont dus à des contractions puissantes de certains muscles du visage, et d'autres au déplacement vers le bas de la graisse. Ceci nécessitera donc une attention spéciale pour la technique utilisée, le produit, et la quantité de ce produit. L'injection devra être médiane et pas trop latérale pour éviter d'accentuer la visibilité du sillon.

On utilise généralement la technique de l'injection rétrograde et parfois sur plusieurs niveaux en fonction de la profondeur du sillon naso génien. Une injection peut éventuellement être pratiquée à 3 ou 4 semaines pour améliorer le bénéfice.

- Les Lèvres

Les lèvres sont très importantes dans :

- Les plis d'amertume
- La mandibule, les bajoues
- Le Menton
- Le NEZ

Climatère :

- Les mécanismes de soutien du nez s'émoussent, entraînant une ptose du nez, c'est à dire une chute, surtout de la pointe du nez qui plonge en avant.
- une rotation postérieure du lobule, c'est à dire que la pointe du nez semble se recroqueviller sur elle même, et une rétraction de la columelle, c'est le segment de peau, située entre les narines.
- En surface, les pores se dilatent et peuvent aller jusqu'à un aspect rhinophymateux
- Le nasion, qui est la partie du nez la plus haute, située entre les 2 yeux, et l'arête nasale perdent leur capiton, perdant ainsi leur épaisseur, donnant un aspect plus tranche, moins doux.
- les tissus labiaux involuent, aussi bien les lèvres rouges, que les lèvres blanches supérieures et inférieures, faisant ainsi ressortir le nez de manière plus évidente.
- l'angle labio mentonnier se ferme, donnant un aspect de "menton de sorcière"
- et l'espace sous mentonnier s'épaissit, avec un aspect de double menton, ou tout au moins l'espace sous mental prend une direction moins rectiligne et descend vers le cou en pente douce.
- Tous ces éléments contribuent à modifier profondément le profil, dont le nez est l'élément prédominant.

## LE TRAITEMENT DES VOLUMES

Une étude attentive du visage vieillissant révèle qu'il ne s'agit pas que de l'apparition de rides en surface, mais que les changements du relief du visage, "en 3 dimensions" sont responsables de l'évolution du visage tout au long de la vie.

Ces changements sont en rapport avec les modifications de la couche graisseuse sous cutanée, et de la redistribution de cette graisse. Un traitement approprié visant à mieux répartir les volumes du visage peut donc aider à contre-balancer les effets de l'âge.

## VISAGE JEUNE ET VISAGE ÂGE

Un visage jeune est plein, avec une distribution harmonieuse de la graisse superficielle et profonde, apparaissant homogène, sans démarcation.

Un visage jeune apparaît comme une suite d'arcs et de convexités, avec de Face : Un 1er arc mandibulaire, d'une oreille à l'autre, une convexité des tempes et des petits arcs au niveau des lèvres, la lèvre supérieure dessinant un M et la lèvre inférieure un W, et de Profil : Un arc marquant la projection de la joue et donc son volume, Un arc de la mandibule du bas de l'oreille au menton, ainsi qu'un arc représentant la convexité du front.

Un visage vieillissant, au contraire, voit les différentes unités esthétiques du visage apparaître avec des démarcations, prenant un aspect de "monts et vallées".

Le phénomène du vieillissement est responsable d'une évolution qui est toujours retrouvée :

La peau va s'amincir et perdre son élasticité, en raison de la perte de l'épaisseur du tissu graisseux sous cutané, et de l'appauvrissement des fibres élastiques du derme.

Ceci entraînera un aspect creusé du visage, avec l'impression que les reliefs osseux sont devenus plus saillants.

En effet la couche de graisse sous cutanée du visage a un rôle très important dans l'apparence du visage, c'est elle qui va adoucir les traits du visage et les reliefs osseux, comme on peut le voir chez les plus jeunes, qui ne sont pas affectés par les rides.

A terme, donc :

- les reliefs osseux vont se modifier ;
- les muscles vont se relâcher, mais sont le siège d'une contraction majorée ;
- La graisse sous cutanée va fondre et se déplacer vers le bas ;
- La peau va perdre ses qualités élastiques, et se relâcher.

Ainsi sur la partie supérieure du visage, les arcs convexes sont remplacés par des formes cassées ou concaves.

Ainsi, de face la ligne mandibulaire apparaît ondulée, la fonte de la couche graisseuse des tempes entraînera un aspect saillant des orbites. La queue du sourcil va tomber en perdant la couche graisseuse qui lui servait de support tandis qu'au milieu et sur le bas du visage,



tempes, les joues, la partie sus orbitaire apparaissent "proéminents" et les lèvres perdent leurs formes pour devenir rectilignes ou anguleuses.

Tandis que de Profil : La convexité marquant la projection de la joue est perdue et devient rectiligne, la ligne mandibulaire est remplacée par une ligne ondulée, le front et le sourcil perdent leur projection.

La graisse malaire et de la joue vont migrer en bas et en avant, et seront responsables d'une fonte des pommettes, et de l'apparition des sillons naso géniens, et des plis d'amertume. De joues creusées et plus bas d'un relâchement du menton.

Le nez et les lèvres ont un processus de vieillissement particulier, le nez semble s'allonger, il s'agit d'un effet d'optique lié à la perte du capiton de graisse situé à la racine du nez, et à la perte de graisse de la lèvre supérieure et inférieure blanche.

On peut donc voir que la perte des volumes graisseux du visage est un phénomène majeur dans le processus de vieillissement et la restauration de ces volumes est un élément incontournable dans les techniques de rajeunissement.

## **PRODUITS**

Pour procéder à ce comblement des volumes perdus,

- l'acide hyaluronique volumateur, c'est à dire avec une concentration et une réticulation (traitement de l'acide hyaluronique destiné à le faire mieux résister à l'action destructrice d'enzymes qui le dégradent dans l'organisme) spécifiques qui vont conférer à cet acide hyaluronique des propriétés volumatrices particulièrement adapté au traitement de ces zones.
- l'hydroxyapatite de calcium (radiessse) est également très bien adapté à ce type de traitement.

## **TECHNIQUE**

Actuellement, nous disposons de canules d'injection pourvues d'un bout mousse, de différents calibres, permettant l'injection de ces produits sans traumatiser les tissus, et à partir d'un point de pénétration de la peau, ayant préalablement été anesthésier, d'infiltrer toute une région en faisant glisser la canule sous la peau.

Le gel est fluide, facile à injecter, et il se distribue facilement et de manière homogène.

De plus, de plus en plus de produits sont maintenant présentés avec de la lidocaïne intégrée au gel, ce qui rend l'injection quasiment indolore.

L'injection est suivie d'un massage pour bien homogénéiser la répartition du produit, et un pack de glace est appliqué pendant quelques instants pour minimiser encore le risque d'hématomes déjà très faible avec cette technique.

## **RESULTAT**

La correction est immédiate, elle n'est pas faussée par une infiltration d'anesthésique comme cela pouvait être le cas avant, et on peut pratiquer une correction des volumes injectés "en direct", en suivant l'avis du patient et rajouter du produit ou l'extraire très facilement si on avait introduit trop de produit.

C'est donc une technique très confortable, apportant une grande satisfaction aux patients traités de cette manière, un résultat rapide et durable, puisque selon les produits et les zones, la correction obtenue peut persister de 18 à 24 mois.

## **ATROPHIE - HYPERTROPHIE**

Le processus de vieillissement entraînera une atrophie, c'est à dire une perte des volumes graisseux dans certaines régions comme :

- En péri orbitaire (autour des yeux) ;
- Front ;
- Péri buccal (autour de la bouche) ;
- Temporal ;
- La bouche.

Alors qu'au contraire, la graisse restante aura tendance à s'accumuler dans certaines régions, donnant l'impression d'une hypertrophie, comme :

- Les bajoues, au niveau de la mandibule ;
- Les sillons naso géniens (du nez au coin de la bouche) ;
- Les plis d'amertume, au niveau malaire.

Ces modifications aboutissent à un alourdissement du bas du visage aux dépens du haut du visage qui semble déshabité.

## **LE BUT : RETROUVER UNE HARMONIE**

Pour retrouver l'homogénéité et l'harmonie du visage jeune, il faut niveler " les monts et les vallées", les séparations entre les différents secteurs anatomiques esthétiques, qui doivent être adoucies.

A cet effet, des photographies du patient à un âge plus jeune peuvent être un outil très intéressant pour établir le programme du traitement.

Le processus de vieillissement au niveau du visage est donc un mélange complexe de modifications cutanées, de structure, de modification des fibres élastiques, d'une hypercontraction relative des muscles du visage et d'un déplacement des volumes graisseux de la face. Un processus de rajeunissement devra donc nécessairement intégrer des méthodes combinées pour traiter les différents éléments, et adapter un programme de traitement personnalisé tenant compte des particularités individuelles.