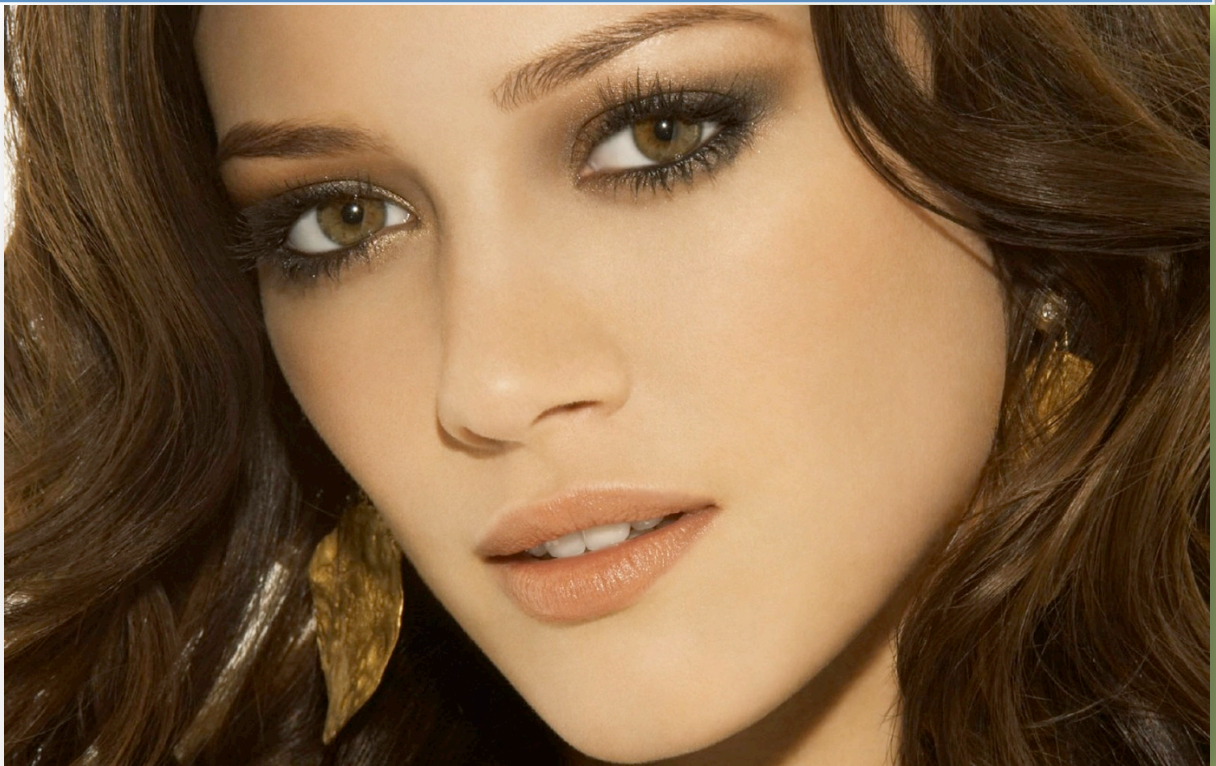


2011

LES PEELINGS



Par le Dr Bernard COHEN

©2011 medecin-esthetique-paris.com

Secrétariat : 01 69 20 66 36

01/01/2011

Sommaire

LES PEELINGS.....	3
INTRODUCTION	3
LA PREPARATION DE LA PEAU DANS LES PEELINGS.....	3
LES DIFFERENTS PEELINGS	4
LES PEELINGS MOYENS.....	5
PEELINGS PROFONDS.....	6
LES INDICATIONS.....	7
LA DUREE DES RESULTATS	9
QUI PEUT BENEFICIER D'UN PEELING	9
CONCLUSION.....	10

LES PEELINGS

INTRODUCTION

Les demandes de peelings par les femmes et, maintenant les hommes, se multiplient. C'est une façon de lutter contre le relâchement cutané et les irrégularités du teint qui connaît une vogue croissante.

Les médecins ont maintenant à leur disposition une variété de traitements et de techniques très large qui permet d'obtenir d'excellents résultats, à tout âge et pour toutes les qualités de la peau.

Le peeling consiste à appliquer une solution chimique, plus ou moins dosée, qui gommara les couches supérieures de l'épiderme et parfois du derme pour faire apparaître une peau plus éclatante et moins ridée. Cette desquamation associée à un effet tenseur de la peau effacera les ridules superficielles pour une action rajeunissante. Par ailleurs les produits deviennent de plus en plus doux pour la peau.

LA PREPARATION DE LA PEAU DANS LES PEELINGS

La préparation de la peau a un double rôle :

- 1) Si on regarde la peau non préparée à la loupe : l'épiderme apparaît irrégulier, craquelé, déshydraté, donnant un aspect de terres desséchées et crevassées , ainsi la préparation est chargée de rendre plus régulière la surface de la peau avant l'application du peeling médical ;
- 2) Par ailleurs, un autre risque est le rebond mélanocytaire. Ce phénomène est lié à une excitation des mélanocytes par le produit utilisé pour le peeling et se traduit par une coloration de la peau après le peeling.

On utilise donc la vitamine A acide ou Trétinoïne qui accélère le turn-over cellulaire, active la multiplication des cellules jeunes ou niveau de la couche basale et l'élimination de cellules kératinisées en surface pour le 1er problème et pour inhiber, le rebond pigmentaire, des substances dépigmentantes telles que l'Hydroquinone ou l'Hydrocortisone base.

LES DIFFERENTS PEELINGS

On peut classer les différents produits utilisés pour les peelings en fonction de la profondeur de leur action, ainsi, on définira :

LE PEELING SUPERFICIEL OU PEELING DOUX

Peeling aux AHA ou "peeling aux acides de fruits".

Réputé pour être le moins agressif, le peeling aux AHA (alpha hydroxy acide) Le principal composant est l'acide glycolique, ou l'acide salicylique, et plusieurs acides venant de fruits ou de plantes, comme l'acide phytique, plus spécifiquement pour l'acné.

L'action du peeling va rester superficielle. Il s'agit de donner un coup d'éclat au teint, auquel il rend sa luminosité pour un effet bonne mine naturel en éliminant les cellules mortes qui "étouffent" l'épiderme et activer la production de collagène.

le peeling superficiel a aussi un bon effet pour unifier le grain de peau et estomper les petites imperfections du visage : Pores dilatés, petites rougeurs, cicatrices d'acné.

Dans les cas d'acné légère, le peeling va limiter la production de sébum responsable de la formation des points noirs et, en cas d'inflammation, des boutons.

La desquamation est fine et progressive.

On peut continuer sa vie professionnelle.

Il n'y a aucun risque de taches pigmentaires.

C'est une intervention rapide, aux suites légères.

Il faudra pour un résultat optimal, répéter les séances, tous les 15 jours, de 3 à 5 fois.

Peeling au TCA

Le peeling à l'acide trichloracétique , le TCA est le plus utilisé à l'heure actuelle dans les concentrations entre 15 et 20%.

Il est soluble dans l'eau et peut facilement être mélangé à d'autres produits comme de la glycérine, du propylène glycol ou à des saponines qui permettent une pénétration homogène.

Il existe des "kits" comme par exemple, Easy Peel ®, ou le Blue Peel d'Obagi, qui offrent une sécurité d'utilisation et une efficacité très appréciables.

L'Easy Peel ® s'utilise souvent de façon répétée, à la concentration de 15%, entre 1 à 2 semaines d'intervalle, pour obtenir un effet de cumul, sans effet secondaire désagréable, si ce n'est une simple rougeur et une desquamation à peine visible autour du 3ème jour. On obtient ainsi de très bons résultats sur les taches brunes superficielles, l'acné, le photo vieillissement du au soleil, les kératoses et ridules, la peau grise, terne du fumeur, la peau sèche et rugueuse, qui deviendra adoucie au toucher, et plus lumineuse. Il pourra aussi être utilisé au niveau des mains, du cou et du décolleté.

On l'utilise également dans le protocole du traitement contre les vergetures, associé à une dermabrasion.

LES PEELINGS MOYENS

Peeling au TCA

Lorsqu'il est plus concentré, entre 20 et 30% le TCA devient peeling moyen, il agit plus profondément en éliminant plusieurs épaisseurs de cellules cutanées. Son action abrasive va donc permettre d'effacer les petites taches brunes par exemple, mais aussi de lisser les premières rides.

Mais ses effets secondaires sont plus marqués, la peau deviendra marron dans les jours suivants, la desquamation est plus importante et durera de 6 à 10 jours, avec une éviction sociale de cette durée, le risque de rebond pigmentaire plus grand. On l'utilisera à ces concentrations surtout en association avec un peeling profond péribuccal (pour les rides autour de la bouche), ou périorbitaire (pour les rides autour des yeux) Pour les autres indications, une série d'Easy-Peel ® à 15% semble apporter des résultats similaires avec des risques beaucoup moins grands.

Au-delà de 30% il vaut mieux l'éviter car la pénétration du TCA est alors aléatoire et le risque cicatriciel plus important, le phénol domestiqué est bien plus sûr pour un résultat encore supérieur.

PEELINGS PROFONDS

Peeling au Phénol

C'est un peeling très efficace sur les rides marquées et profondes, liées au vieillissement et surtout à l'action du soleil : le plissé des joues, les rides périorbitaires ou encore le code-barres ou plissé solaire de la lèvre supérieure disparaîtront avec les lentigo, taches brunes punctiformes, et les kératoses (altération de la texture de la peau qui s'épaissit par endroits).

Mais c'est un traitement très contraignant et impressionnant qui réclame une forte motivation. Après l'intervention, la peau est suintante, le visage fortement oedématié et desquame pendant huit à quinze jours. Elle restera rosée pendant plusieurs mois. Les expositions solaires seront définitivement déconseillées.

Ce peeling pénètre très profondément dans la peau et détruit toutes les couches supérieures. Il se pratique avec une anesthésie générale et dans un bloc opératoire. La peau est nettoyée avant d'être enduite de solution de manière très minutieuse. La partie postopératoire est délicate avec pansement, poudre antiseptique, pommade et visite chez le médecin tous les deux ou trois jours.

Les résultats au bout de six mois sont souvent très spectaculaires, mais la plupart des médecins se contentent de faire un peeling au phénol sur certaines zones, comme le contour des yeux et de la bouche.

LES INDICATIONS

L'examen va rechercher si le patient présente des irrégularités de la peau, des taches brunes pigmentaires, des rides, s'il existe un relâchement cutané et quelle est son importance, et enfin y a-t'il des cicatrices. Les altérations de la peau du visage sont pour la plupart dues à l'exposition aux rayons du soleil. L'ensemble de ces éléments peut se résumer dans une classification des photovieillissement par Glogau.

TYPE I ET II : "RIDES D'EXPRESSION"

Correspondant à un photovieillissement débutant à modéré, chez des patients de 20 à 40 ans, utilisant peu ou pas de maquillage, et généralement du fond de teint pour les formes plus évoluées. Les altérations ne touchent que l'épiderme (la partie la plus superficielle de la peau) :

- avec des taches pigmentaires précoces : éphélides, lentigines ;
- pas de kératose ou bien seulement palpable, se traduisant par une légère rugosité de la peau ;
- des rides parallèles au sourire, débutant sur les cotés de la bouche ;
- pas de cicatrices d'acné.

On utilisera un peeling superficiel, parfois moyen pour certaines taches.

TYPE III : "RIDES PERMANENTES"

Photovieillissement évolué, correspondant à un âge de 50 ans et plus , avec une application importante de fond de teint. L'atteinte s'étend ici au derme papillaire :

- Taches pigmentaires plus marquées : lentigos "séniles" ;
- Kératoses visibles, actiniques ;
- Rides, même au repos ;
- Cicatrices d'acné souples et réductibles.

Il faudra un peeling superficiel ou moyen pour les taches et les rides, moyen et même profond pour les cicatrices.

TYPE IV : "RIDES PARTOUT"

Photovieillissement sévère, chez des patients de 60, 70 ans, pour lesquels le maquillage est impossible.

L'atteinte touche le derme reticulaire, avec une atrophie dermique.

- Peau de couleur gris jaune ;
- Tumeurs malignes cutanées précoces ;
- Rides entrelacées, sans intervalles de peau saine ;
- Cicatrices fibreuses d'acné.

Le peeling au minimum moyen, le plus souvent profond. Pour les cicatrices, les résultats sont variables et nécessitent souvent une action combinée avec une dermabrasion ou un laser.

SUITES

Pour les Peelings superficiels, il n'y a aucune éviction sociale, et le peeling superficiel provoquera au plus, un léger phénomène de desquamation. Une simple crème hydratante suffira.

Les Peelings moyens sont plus agressifs, sous l'effet des actifs, la peau va prendre une couleur brunâtre, et va desquamer c'est à dire que la peau va peler légèrement, pendant 3 à 6 jours, des soins cicatrisants seront donc prescrits par le médecin.

Les Peelings profonds seront, bien sûr, ceux qui auront les suites les plus lourdes, nécessitant le port d'un masque occlusif pendant 24 heures, puis un oedème important, un suintement, avec la nécessité de soins, pendant une semaine, une roseur du teint qui perdurera plusieurs semaines, et la peau aura besoin de temps pour cicatriser et se régénérer. Pour cette raison, les résultats définitifs n'apparaîtront qu'au bout de six mois environ.

Mais quel que soit le cas, l'exposition aux rayons UV est strictement interdite après le traitement. Et pour protéger l'épiderme, un écran total devra obligatoirement être appliqué durant un mois après un peeling superficiel, et durant au minimum six mois pour un peeling profond.

LA DUREE DES RESULTATS

Les résultats d'un peeling superficiel, effectué sur plusieurs séances restent visibles en moyenne deux ou trois ans. En ce qui concerne un peeling moyen et profond, les effets étant plus spectaculaires, on peut en conserver les bénéfices pendant cinq à dix ans si l'on fait attention à sa peau.

QUI PEUT BENEFICIER D'UN PEELING

Il n'y a pas d'âge pour avoir recours au peeling, une jeune fille de 20 ans peut avoir une peau abîmée et nécessiter l'effet positif d'un peeling, comme une personne plus âgée. Le peeling s'adresse aussi bien aux hommes qu'aux femmes. Sur les peaux blanches, sans taches et uniformes, les risques d'un peeling sont minimes, à l'inverse des peaux noires ou mates, pour lesquelles il faudra prendre plus de précautions, notamment pour prévenir l'hyperpigmentation irrégulière, conséquence d'une stimulation involontaire et irrégulière des mélanocytes (cellules de la peau produisant la mélanine, et qui donne à l'épiderme sa couleur).

Les peelings sont souvent associés à d'autres traitements esthétiques dans le cadre d'un rajeunissement global :

- Association Peeling - Mesolift : le Meso-peel, on commence par un peeling superficiel pour débarasser la peau de ses couches les plus superficielles, puis on pratique un mésolift avec injection d'acide hyaluronique notamment ou d'autres nutriments. L'association donnant un très bon effet sur le teint et l'éclat du visage ;
- Association Peeling - Botox : le peeling agira sur la peau, améliorant le teint , l'éclat, le débarassant des taches brunes les plus superficielles et le Botox agira sur les rides d'expression ajoutant son effet lissant, à l'uniformisation du teint apportée par le peeling ;
- Association Peeling - injection d'acide hyaluronique : De même que le peeling peut avoir un effet sur les ridules, il faudra souvent des injections d'acide hyaluronique ou autre produit de comblement pour traiter les rides les plus profondes ;
- Association Peeling - Couperose : Le peeling pourra agir sur les taches brunes superficielles, mais en cas de couperose, il faudra associer un traitement par laser,

spécialement destiné au traitement de la couperose pour uniformiser le teint dans le cadre d'une réjuvenation du visage ;

- Traitement contre les vergetures : Le traitement des vergetures, peut bénéficier de peeling, dans le cadre d'une association d'actifs : dermabrasion de la vergeture, application du peeling sur les vergetures, puis application d'une crème post peel sur les vergetures, suivie d'une application d'un film plastique pour une durée variable sur les vergetures. La répétition de ce traitement sur les vergetures peut amener une amélioration notable.

CONCLUSION

Les indications des peelings doivent aussi tenir compte de la motivation et de ce que le ou la patient désire et est prête à faire. Car, comme on l'a vu, les effets recherchés des peelings sont une chose, les effets secondaires obligatoires en sont une autre, et si pour des indications correspondant aux premiers stades, le traitement pourra facilement être appliqué, il faudra par contre trouver un compromis pour les stades plus avancés ou l'obtention de résultats est souvent corrélé avec des effets secondaires.